

# THYS INVISIBLE FLAT DOOR

## plaatsklare deur en deurkast

met verdoken scharnieren en magnetisch slot

### 1. THYS INVISIBLE FLAT DOOR plaatsklare deur en deurkast

scharniert op VERDOKEN scharnieren en sluit met een deurkruk en een MAGNETISCH slot met sleutel. (wc en cilinderslot eveneens verkrijgbaar)  
Om esthetische redenen is het sleutelgat in het deurblad niet doorgeboord, de klant kan indien gewenst het sleutelgat doorboren zodat de deur met de bijgeleverde dag en nacht sleutel kan afgesloten worden.

### 2. Plaatsing THYS INVISIBLE FLAT DOOR

Gebruik steeds de juiste THYS producten om te plaatsen. Bij juist gebruik ervan staan zij garant voor een perfect gebruik van het deurgeheel.

**OPGELET!** De deurlijsten die aan de deurzijde geplaatst dienen te worden verschillen met de deurlijsten voor de achterzijde.

#### Stap 1: Totale deuropening

Vooraleer u begint te plaatsen: controleer of de totale opening van het metselwerk ca. 2,5 tot 5 cm hoger en 6,5 tot 10 cm breder is dan het deurblad; dit vereenvoudigt de plaatsing van de deurkast in de muropening. De deurlijsten bedekken de opening tussen de muropening en het geplaatste deurgeheel.

#### Stap 2: Monteren van de deurkast

1. Meet de dikte van de muur op 3 plaatsen (onder, midden en boven) en zaag de deurkast 5mm breder dan de breedste muurdikte.

2. Zaag het kopstuk van de kast van lengte volgens de deurbreedte maat.  
De af te korten lengte = deurbreedte + zijdelingse speling van 6 mm (2 mm scharnierkant + 4 mm slotkant) + 2x dikte van het dagstuk. De dikte van de deurkast durft te verschillen volgens de uitvoering van de verschillende deurenseries.

Voorbeeld : indien de breedte van het deurblad 830 mm is en de dikte van het dagstuk 16 mm, wordt de lengte van het kopstuk :

830mm + 6 mm + 32mm = 868mm.

3. Na correcte plaatsing van het deurgeheel hebt u een speling van ± 3 mm onder en bovenkant deurblad. Nieuwe woon isolatierichtlijnen vragen luchtcirculatie tussen verschillende woonruimtes.

U plaatst een luchtrooster, minima 70cm2 (7x10cm) in deurblad of scheidingmuur of u plaatst het deurgeheel ± 9mm van de vloer. U verkort het deurblad ± 5 mm of u plaatst het deurblad 10 mm van de vloer en ondervult het deurkast met de glijvoeten.

**Info tip:** hiervoor kan U een overtollig lengtestuk van het kop dagstuk gebruiken. Zaag 5 mm af en lijm/bevestig het onderaan de 2 langsbenen van het dagstuk. U hebt dan een speling van plus minus 9 mm.

#### Stap 3: Bevestiging en plaatsing van invisible scharnieren, sluitplaat en deurkast

1. Montage verstevigingsblokje en invisible scharnieren.  
Bij gebruik van het verstevigingsblokje doormiddel van de bijgeleverde boorschroeven verduubeld de schroefvastheid van het dagstuk. Lijm het verstevigingsblokje gelijk met de voorkant aan de achterkant van het dagstuk ter hoogte van de scharnierbooring. Schroef de invisible scharnieren doorheen het dagstuk en het verstevigingsblokje.

2. Plaatsing magnetische sluitplaat  
Plaats de sluitplaat zoals aangeduid op foto in de deurkast. Het dik stuk van de opvangruimte voor de deurschieter naar boven. Bij open deurstand blijft de schieter van het slot in het deurblad. Bij sluiting trekt de de magneet, geplaatst in de sluitplaat van de deurkast, de schieter aan en wordt de deur geblokkeerd. Controleer voor de plaatsing van het dagstuk dat de scharnierstukken van het deurblad en deurkast in elkaar passen.

3. Plaatsing deurlijsten voorzijde  
De 4 verticale deurlijsten van lengte maken:  
deur 2015 mm hoog = standaard 2021 + kopdeurlijst 64 = 2085 (Indien EPB gewenst + 5mm glijvoeten = 2090)  
deur 2115 mm hoog = standaard 2121 + kopdeurlijst 64 = 2185 (Indien EPB gewenst + 5mm glijvoeten = 2190)  
Verwijder de kleefstrip van de deurlijsten en kleef de 2 verticale deurlijsten aan de voorzijde van de deur gelijk met de binnenzijde van de deurkast.

4. THYS regelbare afstandschroeven (6 stuks) (Réf. 263397).  
Voor de stabiliteit van de deurkast en dus van het deurgeheel is de juiste plaatsing en bevestiging van de afstandschroeven 'de verankeringspunten van het deurgeheel met de muur, een "MUST".  
Indien deze verankeringspunten niet stabiel zijn aangebracht is er geen stabiliteit voor het deurgeheel.  
• Boor met behulp van een 8mm boor de gaten in de listelgroef voor latere plaatsing regelbare afstandschroeven en pluggen. Bij latere plaatsing van listel in de listelgroef worden de 6 geboorde gaten bedekt en blijft de oppervlakte van het dagstuk ongeschonden.

5. Bevestig het kopstuk met de 4 voorziene boorschroeven (4x40) kops op de lange benen van de kast.

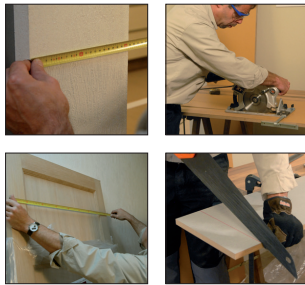
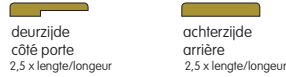
6. THYS montagelijm (Réf. 263410)  
Plaats enkele propfen Thys montagelijm op de muur of op de achterzijde van de 2 verticale deurlijsten.



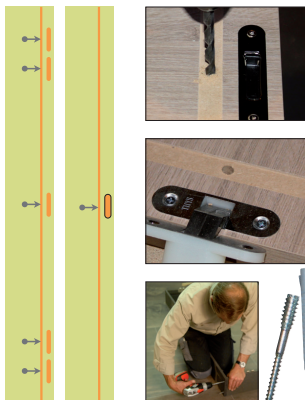
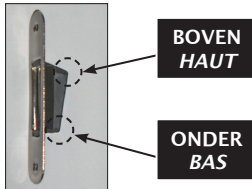
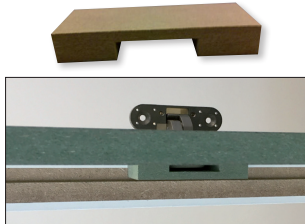
Deurblad/-kast zowel rechts- als linksdraaiend plaatsbaar

Panneau de porte ouvrant à droite aussi bien qu'à gauche.

deurlijsten / chambranles



verstevigingsblokje  
bloc de renforcement



Spuilt de montage lijm op de zijkant van de deurkast en breng enkele propfen lijm aan op de muur.

Appliquez la colle de montage sur la partie latérale de l'ébrasement et ajoutez quelques touffes de colle au mur.

# THYS INVISIBLE FLAT DOOR

## porte et chambranle prêts à poser

avec charnières masquées et serrure magnétique

### 1. THYS INVISIBLE FLAT DOOR porte prête à poser et ébrasement

s'articule sur 3 charnières invisibles et se ferme avec une poignée et une serrure magnétique à clé. (une serrure verrouillage WC et une serrure à cylindre sont également disponibles) Pour des raisons esthétiques, le trou pour la clé de serrure n'est pas fraisé dans la porte. Le client peut, s'il le souhaite, percer celui-ci de telle façon à utiliser la clé fournie avec la serrure jour/nuit.

### 2. Pose THYS INVISIBLE FLAT DOOR

Utilisez toujours les produits THYS appropriés lors du montage. Les produits utilisés correctement vous garantiront un montage parfait de la porte.

**ATTENTION!** Les chambranles à placer sur le côté de la porte diffèrent des chambranles pour l'arrière.

#### Etape 1 : Embrasure totale

Avant de poser votre porte, contrôlez que l'ouverture totale de la maçonnerie soit de 2,5 à 5 cm plus haute et de 6,5 cm à 10 cm plus large que la porte pour faciliter la pose de l'ébrasement dans l'embrasure. Les chambranles couvrent l'espace entre le mur et le bloc-porte.

#### Etape 2 : Montage de l'ébrasement

1. Mesurez l'épaisseur du mur à 3 endroits différents (partie inférieure, milieu et partie supérieure) et sciez l'ébrasement 5mm plus large que l'épaisseur la plus large du mur.

2. Sciez le haut de l'ébrasement en longueur selon la largeur de la porte. La longueur à raccourcir = largeur de la porte + jeu latéral de 6 mm (2 mm côté charnières + 4 mm côté serrure) + 2 x épaisseur de l'ébrasement. L'épaisseur de l'ébrasement peut varier selon les séries de portes. Exemple : si la largeur du panneau de porte est de 830 mm et si l'épaisseur de l'ébrasement est de 16 mm, la longueur du haut de l'ébrasement sera de :

830 mm + 6 mm + 32 mm = 868 mm.

3. Après un placement correct du bloc-porte, vous avez un jeu de +/- 3 mm en dessous et au dessus du panneau de porte. Les directives d'isolation pour les nouvelles constructions exigent un jeu plus grand entre le panneau de porte et le sol pour une plus grande circulation de l'air dans la maison. Vous placez une grille d'aération de 70 cm<sup>2</sup> minimum (7 x 10 cm) dans la feuille de porte ou sur le mur de séparation ou vous placez la porte à ± 9 mm du sol. Vous raccourcissez la feuille de porte de ± 5 mm ou vous placez la feuille de porte à 10 mm du sol et sous l'ébrasement vous placez les patins PEB.

**Conseil :** vous pouvez pour cela utiliser une longueur restante de la tête d'ébrasement. Sciez 5 mm et collez/fixez le en dessous des 2 jambas d'ébrasement. Vous obtenez alors un jeu de +/- 9 mm.

#### Etape 3 : Fixation et placement des charnières invisibles, de la plaque de serrure et de l'ébrasement

1. Montage du bloc de renforcement et des charnières invisibles.  
En utilisant le petit bloc de renforcement au moyen des vis de forage fournies, vous doublez la stabilité des vis de l'ébrasement. Collez le bloc de renforcement à ras du chant de l'ébrasement à hauteur du fraisage de la charnière. Vissez les charnières à travers l'ébrasement et le bloc de renforcement.

2. Placement de la plaque de serrure magnétique.  
Placez la plaque de serrure comme indiqué sur la photo dans l'ébrasement, la partie épaisse recevant la penna vers le haut. Lorsque la porte est ouverte, la penna de la serrure reste dans le panneau de porte. Lors de la fermeture, l'aimant qui se trouve dans la plaque de serrure attire la penna. La porte est ainsi fermée. Vérifiez lors du placement de l'ébrasement que les fraisages des charnières du panneau de porte et de l'ébrasement correspondent.

3. Placement des chambranles du côté porte  
Faites les 4 chambranles verticales de longueur:  
porte 2015 mm haut = standard 2021 + chambranle avant 64 = 2085 (si PEB: + 5mm patins = 2090)  
porte 2115 mm haut = standard 2121 + chambranle avant 64 = 2185 (si PEB: + 5mm patins = 2190)  
Retirez les bandes adhésives des chambranles et collez les 2 chambranles verticales à l'avant de la porte égale avec l'intérieur de l'ébrasement.

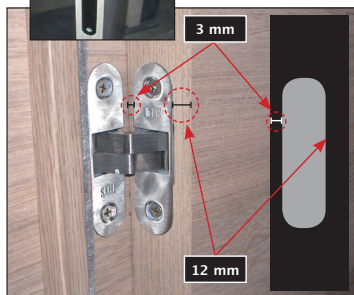
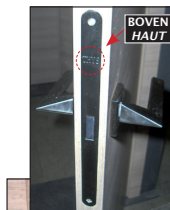
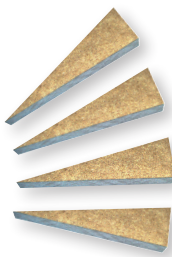
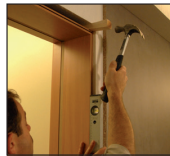
4. 6 Vis de réglage de distance THYS (Réf. 263397)  
Pour la stabilité de l'ébrasement et donc du bloc-porte, un placement et une fixation corrects des vis de réglage de distance sont les points d'ancrage du bloc-porte dans le mur. Un « MUST ». Si les points d'ancrage du bloc-porte dans le mur ne sont pas posés correctement, le bloc-porte ne sera pas stable.  
• Forez les trous dans la rainure du listel à l'aide d'un foret de 8 mm pour placer ultérieurement les vis de réglage de distance et les chevilles.

5. Fixez la tête de l'ébrasement à l'aide des 4 vis de forage (4 x 40) sur les jambas d'ébrasement

6. Colle de montage THYS (Réf. 263410)  
Posez quelques touffes de colle de montage Thys au mur ou à l'arrière des chambranles verticales.

**Stap 4: Bevestiging van het dagstuk in de muuropening door middel van de THYS regelbare afstandschoeven en houten spieën**

- 1. THYS speciale hout spieën (4 stuks) (Ref. 263403).**  
Zet uw deurkast met 4 spieën tussen kopstuk en bovenkant muuropening voorlopig vast in de muuropening. Zij drukken de deurkast naar beneden tegen de vloer en houden de deurkast tijdelijk vast in het deurgat terwijl U de deurkast bevestigt in de muuropening.
- Plaats de deurkast en later ook de deurlijsten en listel 1mm van de grond om later contact met water te minimaliseren. Plaats de deurkast met behulp van een waterpas in de muuropening. Beide onderzijden van de 2 benen van het dagstuk dienen horizontaal op gelijke hoogte in de muuropening bevestigd te worden.
- 3. THYS regelbare afstandschoeven (6 stuks) (Ref. 263397).**  
Voor een perfecte plaatsing van de deurkast t.o.v. muur raden wij U aan 6 THYS regelbare afstandschoeven te gebruiken. De 6 regelbare afstandschoeven laten u toe de deurkast op één tiende millimetermaat juist van diepte te plaatsen tov de muuropening en staan garant voor de exacte speling rond het deurblad. Deze exacte ruimtespeling is noodzakelijk voor een goedwerkende deurdraibeweging. Schroef de afstandschroeven in de groef van de listel ter hoogte van de scharnieren. Bij latere plaatsing van listel in de listelgroef worden de 6 geboorde gaten bedekt en blijft de oppervlakte van het dagstuk ongeschonden.
- Bevestig door middel van 4 THYS regelbare afstandschroeven met behulp van een lange waterpas de SCHARNIERKANT van het dagstuk perfect loodrecht en vlak in de muuropening.
- Meet de afstand van de kopdeurlijst tussen de 2 verticale deurlijsten en zaag op maat. Kleef deze nu ook vast door middel van de kleefstrip en enkele proppen op de muur van de Thys montagelijm.

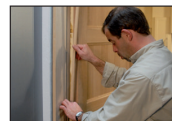


**Stap 5: Bevestiging deurblad aan deurkast**

- De scharnieruitfreezing om de verdoken scharnieren te plaatsen staat niet in het midden van de zijde van het deurblad. De kantzijde met 12 mm plaatsen binnenkant deur (tegen de deurlijst). De kantzijde 3 mm is de buitenkant van het deurblad. Indien nodig het deurblad op zijn kop draaien.
- Plaats het magnetisch slot in het deurblad met de naam THYS bovenaan.
- Schuif het deurblad met haar voorziene scharnierboringen over de invisible scharnieren welke reeds aan de deurkast bevestigd zijn. Best met behulp van 2 personen.
- Schroef de invisible scharnier vast in de holte van het deurblad.
- Regel door middel van 2 regelbare afstandschoeven de sluitkant van het dagstuk mooi vlak af ten overstaande van het deurblad. (4 mm speling)
- 6. THYS montageschuim (Ref. 263373)**  
Niet alle montageschuimen op de markt zijn geschikt voor het plaatsen van deurgehelen!!! Gebruik THYS MONTAGESCHUIM. Zet de deurkast, samen met de reeds geplaatste chambranlen definitief vast aan de muur met de speciaal ontwikkelde THYS montageschuim voor deurkasten. THYS montage schuim voor deurkasten staat garant voor een perfect stabiele bevestiging van de muurkast in de muuropening en voorkomt vervorming van de deurkast bij uitharden. Spuit een beperkte hoeveelheid THYS montage schuim (deze zet verder uit bij uitharding), ter hoogte van de 2 hoeken van het kopstuk en de 6 geplaatste regelbare afstandsschroeven. Uithardingsijd ± 60 min. Verwijder het overvloedige THYS montage schuim met een scherp voorwerp. De speciaal ontwikkelde THYS montage schuim heeft een inhoud van 0,75l en stabiliseert 3 tot 4 deurkasten.



- Plaats de 2 verticale listels in de voorziene listelgroef door middel van THYS montagelijm en houdt de gelemen listels op hun plaats met een kleefstrip tot de hechting heeft plaats gevonden (±25min.). Plaats tussen de twee verticale listels de kop listel in de listel groef van het kopstuk. Bevestig de zelfklevende dichtingstrip op de listel.
- Plaats met THYS montagelijm de deurlijsten aan de andere zijde van de deurkast gelijk met de binnenzijde van de deurkasten houdt de gelemen chambranlen op hun plaats met een kleefstrip tot de hechting heeft plaats gevonden (±25min.).
- Kit de speling van 1 mm tussen de vloer en deurkast, listel en deurlijsten af met THYS montagelijm (zie punt 6) om opstijgend vocht te voorkomen. Deurgehelen mogen enkel geplaatst worden in een droge bouw (max. 10% muurvochtigheid).



**Etape 4 : Fixation de l'ébrasement dans l'ouverture murale à l'aide des vis de réglage de distance THYS et des cales en bois**

- 1. Cales spéciales en bois THYS (4 pièces) (Réf. 263403).**  
Calez à présent l'ébrasement dans l'embrasure avec 4 cales THYS et ce entre la tête et la partie supérieure de l'ouverture murale. Les cales veilleront à appuyer l'ébrasement vers le sol tout en laissant le passage de porte libre pendant que vous fixez l'ébrasement dans l'ouverture murale.
- Montez l'ébrasement en laissant un espace de 1 mm au sol en vue de minimiser le contact avec l'eau. Posez ensuite l'ébrasement dans l'embrasure murale à l'aide d'un niveau. Les deux parties inférieures des 2 montants de la partie murale doivent être placées dans l'ouverture murale de façon horizontale et à la même hauteur.
- 3. Vis de réglage de distance THYS (6 pièces) (Réf. 263397)**  
Pour une pose d'ébrasement parfaite par rapport au mur, nous vous recommandons d'utiliser 6 VIS DE RÉGLAGE DE DISTANCE THYS QUI VOUS PERMETTRONT D'AJUSTER VOTRE ÉBRASEMENT AU MILLIMÈTRE PRÈS et de le monter à la profondeur exacte par rapport à l'embrasure du mur. Les 6 vis de réglage de distance THYS garantissent le jeu approprié autour du panneau de porte. Un jeu approprié est indispensable pour assurer une bonne rotation. Vissez les 6 vis de réglage de distance THYS dans la rainure du listel à la hauteur des charnières. Lors de la pose ultérieure du listel dans la rainure les 6 trous perforés seront recouverts d'où la surface de la partie murale de l'ébrasement restera intacte.

- Fixez l'ébrasement COTE CHARNIERES au moyen des 4 vis de distance réglable THYS et d'un long niveau afin que l'ébrasement soit parfaitement perpendiculaire et plat dans l'ouverture murale.
- Mesurez la distance du chambranle de la tête entre les 2 chambranles verticales et coupez sur mesure. Collez-le maintenant au moyen de la bande adhésive et de quelques touffes au mur avec le colle de montage Thys.

**Etape 5 : Fixation du panneau de porte à l'ébrasement**

- Le fraisage des charnières pour le placement des charnières invisibles ne se trouve pas au milieu du côté de la porte. Placez le côté de 12 mm à l'intérieur de la porte (contre le listel). Le côté de 3 mm est le côté extérieur de la porte. Si nécessaire faire pivoter le panneau de porte sur la tête.
- Placez la serrure magnétique dans la porte avec le nom THYS au-dessus.
- Glissez les charnières invisibles déjà fixées dans l'ébrasement dans l'entaille de la porte prévu à cet effet. De préférence à l'aide de 2 personnes.
- Vissez définitivement la charnière invisible dans le chant de la feuille de porte.
- Ajustez correctement au moyen des 2 vis de réglage de distance le côté serrure de l'ébrasement à l'opposé de la feuille de porte (3 à 4 mm de jeu)
- 6. Mousse de montage THYS (Réf. 263373)**  
Toutes les mousses de montage disponibles sur le marché ne sont pas adaptées pour le placement de blocs-portes !!! UTILISEZ LA MOUSSE DE MONTAGE THYS. Fixez définitivement l'ébrasement et les chambranles au mur avec la mousse de montage pour ébrasement spécialement développée par THYS. La mousse de montage pour ébrasement THYS garantit une fixation stable parfaite de l'ébrasement dans l'ouverture murale et prévient la déformation de l'ébrasement lors du séchage. Appliquez une couche limitée de mousse de montage THYS (la mousse continue à gonfler) à la hauteur des 6 vis de réglage de distance et aux 2 coins de la tête. Durée de séchage : ± 60 min. Enlevez la mousse de montage THYS superflue à l'aide d'un outil tranchant. La mousse de montage spécialement développée par THYS a une contenance de 0,75 l ce qui vous permettra de stabiliser 3 à 4 ébrasements.
- Montez les deux listels verticaux dans la rainure prévue à l'aide de la colle de montage THYS. Pour vous assurer que les listels encollés restent bien en place, utilisez le ruban adhésif jusqu'à adhésion totale (+/- 25minutes). Placez entre les deux listels verticaux la tête de listel dans la rainure de listel dans la tête d'ébrasement. Montez le joint acoustique autocollant sur le listel.
- Posez ensuite à l'aide de la colle de montage THYS les chambranles de l'autre côté de l'ébrasement de façon égale à la partie intérieure de l'ébrasement. Pour vous assurer que les chambranles encollés restent bien en place, utilisez le ruban adhésif jusqu'à adhésion totale (+/- 25minutes).
- Mastiquez le jeu de 1 mm entre le sol, l'ébrasement, le listel et les chambranles à l'aide de la colle de montage THYS (voir point 6) pour éviter l'humidité ascendante. Les blocs-portes ne peuvent être montés que dans des bâtiments secs (max. 10 % d'humidité murale).